



**UNIVERSIDADE
BRASIL**

Processo Seletivo de Transferência Externa para o Curso de Bacharelado em Medicina

Primeiro Semestre/2022

INSTRUÇÕES

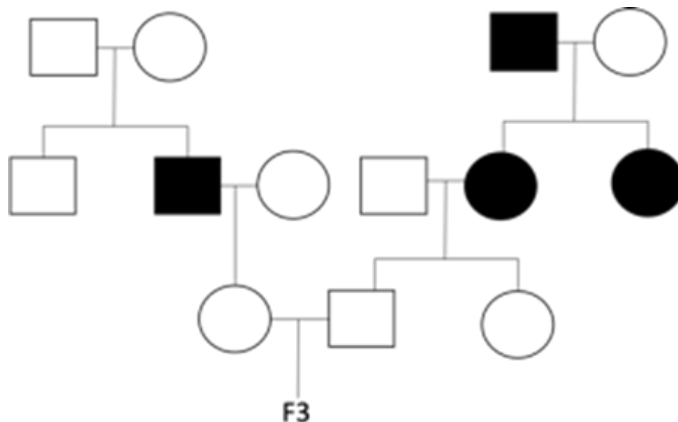
- Este caderno contém 60 questões de múltipla escolha, numeradas de 1 a 60.
- Cada questão possui 4 alternativas (A, B, C, D), das quais somente uma é correta.
- Duração da prova: 3 horas

24 de outubro de 2021

"Direitos autorais reservados. Proibida a reprodução, ainda que parcial, sem autorização prévia".

edudata

1. Considere o seguinte heredograma:



A chance de F3 apresentar a doença é de:

- (A) 25%
- (B) 50%
- (C) 75%
- (D) 100%

2. A organela responsável pela síntese proteica dentro das células é:

- (A) Lisossomo
- (B) Mitocôndria
- (C) Reticulo endoplasmático
- (D) Complexo de Golgi

3. Dentre as vacinas recentemente desenvolvidas contra a COVID-19, é correto afirmar:

- (A) As vacinas desenvolvidas a partir do vírus inativado são as mais seguras, com menor taxa de efeitos colaterais e maior efetividade.
- (B) As vacinas que usam tecnologia de RNA induzem à síntese de proteínas virais pelas células apresentadoras de antígenos.
- (C) As vacinas que usam vetores virais foram desenvolvidas de forma análoga à DTP (difteria, tétano e coqueluche) acelular.
- (D) A efetividade vacinal populacional de cada uma delas foi confirmada pela dosagem de anticorpos circulantes após a vacinação.

4. A hidroxicloroquina, recentemente defendida de forma errônea como droga efetiva no combate à COVID-19, foi originalmente concebida para o tratamento de:

- (A) Esquistossomose
 - (B) Malária
 - (C) Tricomoníase
 - (D) Leishmaniose
-

5. O agente patogênico filogeneticamente mais próximo ao shitake usado na gastronomia é:

- (A) *Trypanosoma cruzi*
 - (B) *Staphylococcus aureus*
 - (C) *Lactobacillus paracasei*
 - (D) *Paracoccidioides brasiliensis*
-

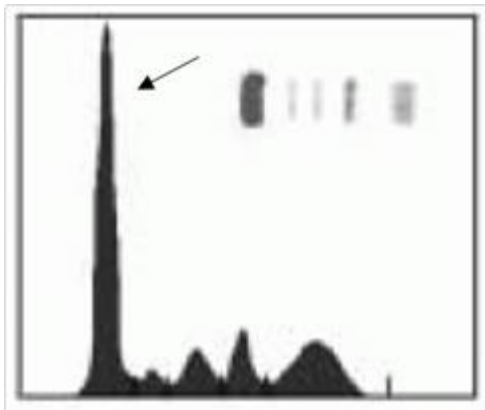
6. Jovem de 19 anos dá entrada no Pronto-Socorro por acidente com motocicleta. Apresenta trauma abdominal grave e pressão arterial de 70 x 30 mmHg, mesmo após administração de solução cristalóide. Não se podendo aguardar resultado de tipagem sanguínea, esse paciente deve receber hemotransfusão concentrado de hemácias do tipo:

- (A) O
 - (B) A
 - (C) B
 - (D) AB
-

7. O vetor biológico responsável pela transmissão da doença causada por *Leishmania braziliensis* é:

- (A) *Anopheles darlingi*
- (B) *Aedes aegypti*
- (C) *Lutzomyia longipalpis*
- (D) *Triatoma infestans*

8. Considere a seguinte eletroforese de proteínas:



A proteína identificada pela seta corresponde a:

- (A) Fibrinogênio
- (B) Albumina
- (C) Globulina β
- (D) Imunoglobulina

9. São hormônios produzidos pela adeno-hipófise, EXCETO:

- (A) Gonadotrofina
- (B) Somatotrofina
- (C) Tireotrofina
- (D) Vasopressina

10. Dentre as células humanas abaixo listadas, aquela desprovida de núcleo celular é:

- (A) Óvulo
- (B) Adipócito
- (C) Hemácia
- (D) Micróglia

11. Considerando um paciente com pressão arterial de 120 x 80 mmHg e pressão intracraniana de 10mmHg, sua pressão de perfusão cerebral, em mmHg, é igual a:

- (A) 83,3
 - (B) 90,0
 - (C) 96,7
 - (D) 110,0
-

12. Indivíduo portador de insuficiência cardíaca congestiva, volume sistólico estimado de 35mL. Sua frequência cardíaca está em 70 bpm. O valor numérico de seu débito cardíaco é igual a:

- (A) 2,0
 - (B) 2,45
 - (C) 200
 - (D) 2450
-

13. Um indivíduo de 100kg é considerado obeso grau I se apresentar altura igual a (em metros):

- (A) 1,69
 - (B) 1,76
 - (C) 1,83
 - (D) 1,85
-

14. É considerado um metal alcalino terroso:

- (A) Sódio
 - (B) Ferro
 - (C) Cálcio
 - (D) Manganês
-

15. O carboidrato presente na molécula de ATP é:

- (A) Galactose
- (B) Glicose
- (C) Frutose
- (D) Ribose

16. A base nitrogenada que se pareia com a citosina é:

- (A) Guanina
 - (B) Adenina
 - (C) Timina
 - (D) Uracila
-

17. As lentes necessárias para correção de miopia devem ser:

- (A) Plano-convexas
 - (B) Convergentes
 - (C) Biconvexas
 - (D) Divergentes
-

18. Um paciente nefropata iniciou tratamento dialítico. Seu peso inicial era de 70kg. Ao iniciar a diálise, perdeu 10% de seu peso e depois ganhou 5%. Seu peso atual, em kg, é de:

- (A) 59,5
 - (B) 66,15
 - (C) 66,25
 - (D) 66,5
-

19. A duplicação do DNA ocorre na fase do ciclo celular identificada por:

- (A) Metáfase
 - (B) G1
 - (C) G2
 - (D) S
-

20. A diferença entre seres procariontes e eucariontes está na presença de:

- (A) Parede celular
- (B) Membrana nuclear
- (C) Membrana citoplasmática
- (D) Material genético

21. Familiares trazem ao Pronto-Socorro um paciente de 47 anos, sem doenças prévias, com história progressiva de cefaleia, queda do estado geral e incapacidade para manter as pálpebras abertas até que hoje piorou, estando arresponsivo. Ao exame físico, o paciente está comatoso, com resposta inespecífica a estímulos dolorosos. Apresenta reflexo de tosse e reflexo córneo-palpebral, porém não tem reflexo fotomotor direto e consensual, e as pupilas estão midriáticas. O paciente apresenta lesão em:

- (A) Ponte
 - (B) Bulbo
 - (C) Mesencéfalo
 - (D) Medula espinhal
-

22. Homem, 72 anos, em quimioterapia por câncer colorretal, apresenta dor na panturrilha direita. Exame físico: perna direita edemaciada, quente e vermelha. Como consequência dessa condição, esse paciente pode apresentar obstrução da artéria:

- (A) Pulmonar
 - (B) Coronária
 - (C) Carótida
 - (D) Ilíaca
-

23. O osso fraturado na radiografia a seguir corresponde ao:



- (A) Hamato
 - (B) Semilunar
 - (C) Escafoide
 - (D) Trapézio
-

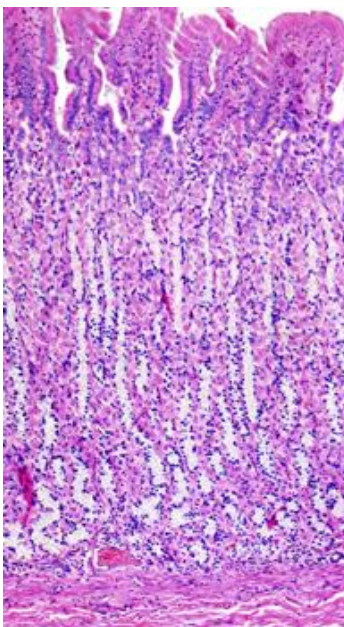
24. As varicoceles são mais frequentes do lado esquerdo porque:

- (A) A veia espermática esquerda desemboca na veia renal em 90 graus.
 - (B) A veia espermática esquerda desemboca obliquamente na veia cava inferior.
 - (C) A veia cava inferior está à direita da aorta.
 - (D) A veia espermática esquerda desemboca na veia inguinal em ângulo oblíquo.
-

25. Uma oclusão da artéria cerebral anterior se manifesta clinicamente com:

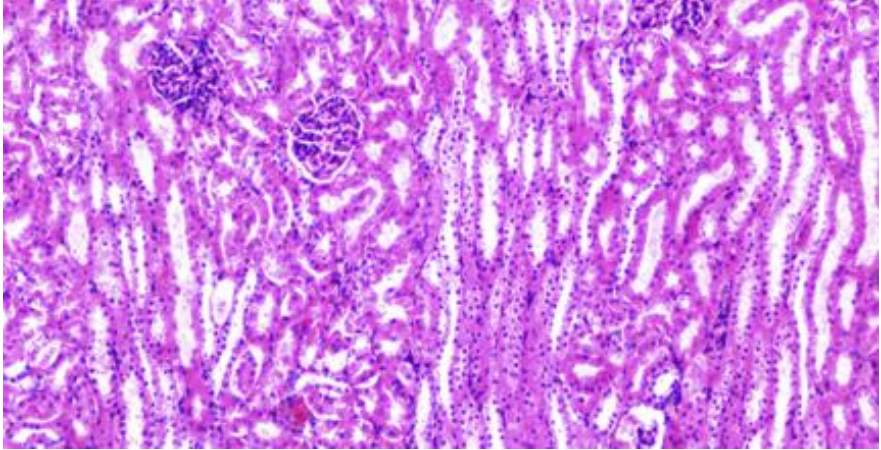
- (A) Afasia motora
 - (B) Paralisia de membro superior
 - (C) Cegueira cortical
 - (D) Paralisia de membro inferior
-

26. A lâmina histológica apresentada a seguir corresponde a um corte de:



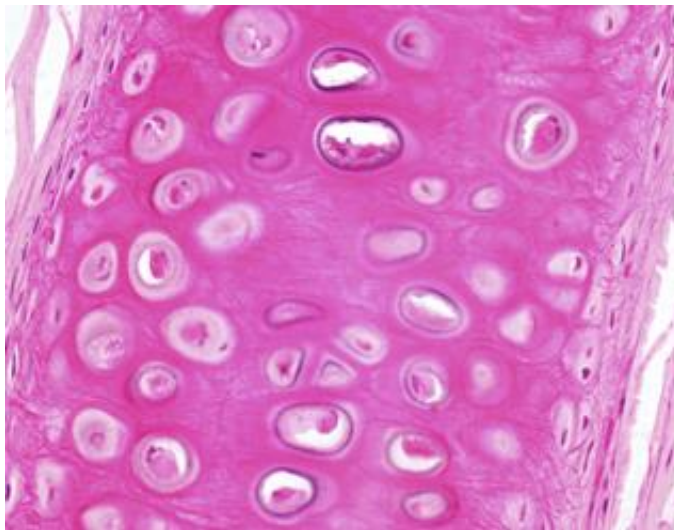
- (A) Bexiga urinária
- (B) Cólon
- (C) Estômago
- (D) Língua

27. A lâmina histológica apresentada a seguir corresponde a um corte de:



- (A) Baço
- (B) Rim
- (C) Fígado
- (D) Coração

28. A lâmina histológica apresentada a seguir corresponde a um corte de:



- (A) Músculo
- (B) Osso
- (C) Pele
- (D) Cartilagem

29. A condição apresentada na figura a seguir é caracterizada por uma falha embriológica ocorrida na:



- (A) 2ª semana
 - (B) 4ª semana
 - (C) 6ª semana
 - (D) 8ª semana
-

30. Nos rins, o ADH atua:

- (A) Aumentando a permeabilidade das células dos túbulos renais distais à água.
 - (B) Promovendo vasoconstrição da arteríola eferente.
 - (C) Inibindo a exposição de aquaporina na membrana celular.
 - (D) Facilitando o transporte de sódio na cápsula de Bowman.
-

31. Sobre o surfactante pulmonar, é correto afirmar:

- (A) Reduz a complacência pulmonar.
 - (B) É composto por glicoproteínas e íons.
 - (C) É sintetizado por pneumócitos II.
 - (D) Reduz o atrito entre pulmão e pleura.
-

32. Sobre o corpo lúteo, é correto afirmar:

- (A) É responsável pela produção de progesterona.
 - (B) É responsável pela produção de gonadotrofina.
 - (C) Sofre modulação do hormônio luteinizante.
 - (D) Involui após a menstruação.
-

33. Menino de 16 anos é trazido em consulta médica pelo pai, que relata demora para desenvolvimento de caracteres sexuais e dificuldades escolares. Ao exame físico: alta estatura, pernas longas, hipotrofia muscular, pênis pequeno e ginecomastia. Esta condição é caracterizada pelo cariótipo:

- (A) 46X0
- (B) 47XYY
- (C) 47XXY
- (D) 47XY+18

34. Homem, 56 anos, trabalhador rural, é admitido com quadro de cefaleia e vômitos há duas semanas. Tomografia de crânio mostrou múltiplas lesões calcificadas no parênquima cerebral, além de dilatação ventricular e presença de lesão cística no 4º ventrículo. O agente provavelmente envolvido na etiologia desse quadro é:

- (A) *Toxoplasma gondii*
- (B) *Taenia solium*
- (C) *Cryptococcus neoformans*
- (D) *Neisseria meningitidis*

35. Mulher, 46 anos, queixa-se de prurido na região cervical há três meses. Ao exame físico apresenta lesões eritematosas papulosas, como demonstrado a seguir:



Trata-se de reação imunológica de hipersensibilidade do tipo:

- (A) I
- (B) II
- (C) III
- (D) IV

36. Homem, 26 anos, comparece ao Pronto-Socorro com tosse e dificuldade respiratória. Segundo o namorado do paciente, os sintomas se iniciaram há cerca de quatro semanas. Ao exame físico: emagrecido, desnutrido, crepitações bibasais. Realizada radiografia apresentada a seguir:



O agente etiológico mais provavelmente envolvido nesse quadro é:

- (A) *Pneumocystis jiroveci*
- (B) *Streptococcus pneumoniae*
- (C) *Haemophilus influenzae*
- (D) Vírus sincial respiratório

37. Mulher, 57 anos, acompanhada por lombociatalgia de longa data, tendo sido submetida previamente a quatro cirurgias de coluna, em uso crônico de analgésicos, é levada ao Pronto-Socorro com quadro de vômitos e sonolência há quatro horas. Ao exame físico: rebaixamento do nível de consciência, miose e diminuição da frequência respiratória. Uma droga útil para reversão do quadro é:

- (A) Dantrolene
- (B) Naloxone
- (C) Flumazenil
- (D) Vitamina K

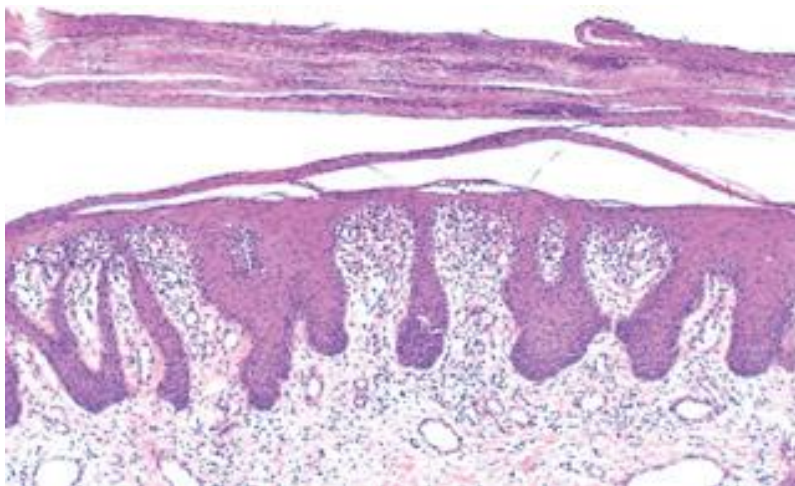
38. Mulher, 21 anos, apresenta quadro de dor e ardência ao urinar há dois dias, acompanhado de aumento da frequência miccional com baixo volume. A medicação de escolha deve:

- (A) Inibir a 14- α -demetilase necessária à síntese de ergosterol.
 - (B) Interferir na polimerização tubulínica.
 - (C) Antagonizar a polimerização da cadeia peptideoglicana.
 - (D) Inibir a atividade da enzima Topoisomerase.
-

39. Homem, 49 anos, apresenta fraqueza excessiva nos últimos 3 meses, acompanhada de perda de peso, cansaço fácil e tontura (principalmente ao se levantar). Ao exame físico, observam-se manchas escuras em regiões de dobras. Na propedêutica armada, este paciente deve apresentar:

- (A) Aumento de TSH
 - (B) Redução de GH
 - (C) Aumento de ACTH
 - (D) Redução de prolactina
-

40. A imagem apresentada a seguir é compatível com o diagnóstico de:



- (A) Psoríase
- (B) Pênfigo
- (C) Ceratose actínica
- (D) Dermatite seborreica

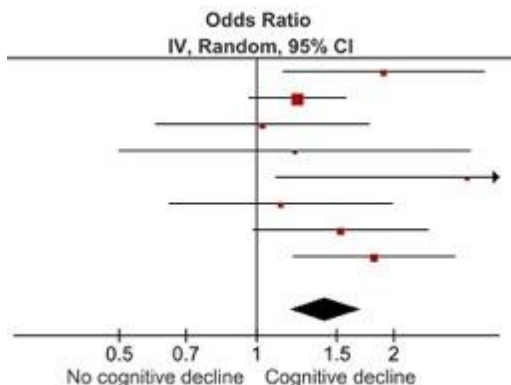
41. Um estudo investigou a incidência de diabetes em uma determinada população. Para isso, foram incluídos 2500 indivíduos que foram acompanhados por 20 anos, estudando-se também a ocorrência de outras doenças e condições de saúde (doenças cerebrovasculares, síndrome metabólica). Dos 2500 pacientes, 1250 eram inicialmente sedentários, e os outros 1250 eram fisicamente ativos. Este estudo é caracterizado como:

- (A) Coorte
 - (B) Transversal
 - (C) Caso-controle
 - (D) Ecológico
-

42. Um município de 200.000 habitantes apresentou uma taxa de incidência de COVID-19 de 7.500/100.000 habitantes no período de um ano. Neste mesmo período, ocorreram 150 óbitos secundários à doença. A taxa de letalidade por COVID-19 nesse município, nesse ano, foi de:

- (A) 0,3%
- (B) 1%
- (C) 3%
- (D) 4%

43. Foi realizada uma revisão sistemática para avaliar declínio cognitivo em pacientes que apresentavam ou não elevação de interleucina-6 periférica. O resultado foi apresentado no gráfico a seguir, cuja interpretação correta é a de que:



- (A) Indivíduos com aumento de IL-6 têm risco de maior proteção contra declínio cognitivo da ordem de 0,7 (1/1,4).
- (B) IL-6 sérica periférica não está associada a risco de declínio cognitivo.
- (C) A heterogeneidade (I^2) dos estudos não permite conclusões definitivas sobre a associação entre IL-6 e declínio cognitivo.
- (D) Indivíduos com aumento de IL-6 têm maior risco (cerca de 1,4 vez) de apresentarem declínio cognitivo.

44. Foi aplicado um questionário a 231 pacientes sobre preferências alimentares utilizando-se uma escala que variava de 0 a 7. Para comparar se há diferenças significativas entre homens e mulheres nesse questionário, deve-se utilizar o teste:

- (A) t de Student
- (B) de Mann-Whitney
- (C) ANOVA de uma via
- (D) de Kolmogorov-Smirnov

45. São princípios doutrinários do SUS, EXCETO:

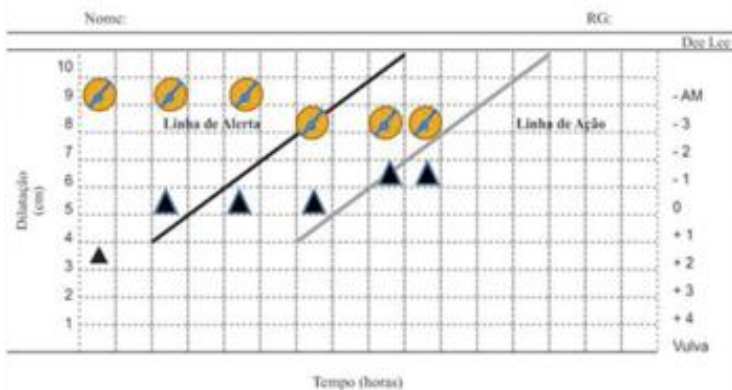
- (A) Equidade
- (B) Universalidade
- (C) Participação popular
- (D) Integralidade

46. A variedade de posição fetal apresentada a seguir corresponde a:



- (A) ODA
- (B) OEA
- (C) OEP
- (D) ODP

47. O partograma apresentado a seguir é compatível com o diagnóstico de:



- (A) Prolongamento da descida
- (B) Parada secundária da dilatação
- (C) Parto taquitéico
- (D) Período de dilatação prolongado

48. Mulher, 29 anos, apresenta há dois meses corrimento esbranquiçado e espesso, prurido vaginal e dispaurenia. O agente etiológico provavelmente responsável é:

- (A) *Chlamydia trachomatis*
 - (B) *Trichomonas vaginalis*
 - (C) *Mobiluncus mulieris*
 - (D) *Candida albicans*
-

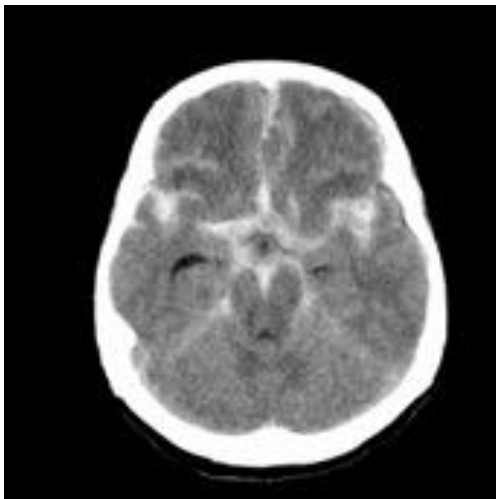
49. G2P1A0C0, 39 semanas, apresenta há três horas cefaleia, náuseas, vômitos e turvação visual. Ao EF: REG, PA 160 x 100 mmHg, FC 90 bpm, edema de membros inferiores. A medicação de escolha para tratamento dessa condição é:

- (A) Isocordil
 - (B) Nitroprussiato
 - (C) Sulfato de magnésio
 - (D) Ocitocina
-

50. Mulher, 30 anos, apresenta fibroadenoma de cerca de 0,5cm de diâmetro diagnosticado em ultrassonografia. A conduta é:

- (A) Acompanhamento clínico
- (B) Segmentectomia
- (C) Mastectomia
- (D) Quimioterapia neoadjuvante

51. Mulher, 59 anos, tabagista e hipertensa, é levada ao Pronto-Socorro por quadro súbito de cefaleia, vômitos e rebaixamento do nível de consciência. Realizada TC de crânio a seguir:



O diagnóstico é de:

- (A) Hematoma subdural agudo
- (B) AVC isquêmico
- (C) Trombose de seio venoso
- (D) Hemorragia subaracnoidea

52. Homem, 24 anos, vítima de acidente de motocicleta por colisão com anteparo. Dá entrada no Pronto-Socorro vigil, orientado, fluente. Ao exame físico: PA 130 x 80 mmHg, FC 96 bpm, FR 18 irpm, diminuição de murmúrio vesicular à direita. Realizada radiografia a seguir:



O diagnóstico é de:

- (A) Hemotórax
- (B) Pneumotórax
- (C) Atelectasia pulmonar
- (D) Derrame pleural

53. Homem, 65 anos, hipertenso, diabético e tabagista, apresenta há quatro horas dor no membro inferior direito. Ao exame físico, observa-se membro inferior direito pálido e doloroso, com diminuição de pulso poplíteo à direita. A hipótese diagnóstica é de:

- (A) Oclusão arterial aguda
- (B) Trombose venosa profunda
- (C) Tromboangeíte obliterante
- (D) Linfangiomatose

54. Mulher, 35 anos, apresenta quadro de dor lombar em cólica à esquerda há oito horas, com irradiação para região inguinal, acompanhada de vômitos. Exames laboratoriais normais. Realizada tomografia de abdome apresentada a seguir:



A conduta mais adequada é:

- (A) Nefrostomia percutânea
- (B) Tratamento clínico com antiespasmódico
- (C) Ureterolitotripsia transureteral endoscópica
- (D) Antibioticoterapia com cobertura para gram-negativos

55. Mulher, 44 anos, apresenta quadro de dor abdominal há 18 horas. A dor é localizada no hipocôndrio direito, em cólica, piora com alimentação e melhora parcialmente com analgésicos. Ao exame físico: BEG, IMC 32 kg/m², PA 140 x 90 mmHg, sinal de Murphy positivo. A hipótese diagnóstica é de:

- (A) Hérnia gástrica perfurada
- (B) Pancreatite aguda
- (C) Colelitíase
- (D) Dispepsia funcional

56. Recém-nascido de termo, 12 horas de vida, apresenta alteração no teste do coraçãozinho: a oximetria de pulso nos membros superiores é de 98%, enquanto nos membros inferiores é de 92%. O diagnóstico mais provável é:

- (A) Coarctação de aorta
 - (B) Insuficiência aórtica
 - (C) Persistência do canal arterial
 - (D) Hipertensão pulmonar
-

57. Recém-nascido pré-termo (nascido com 30 semanas de idade gestacional), com 18 dias de vida, apresenta quadro de taquicardia, desconforto respiratório, vômitos e temperatura corporal de 38,3°C. Realizada radiografia a seguir:



Deve-se suspeitar de:

- (A) Enterite infecciosa
- (B) Doença de Hirschsprung
- (C) Aganglione intestinal congênita
- (D) Enterocolite necrosante

58. Lactente de 2 meses, em acompanhamento médico regular de puericultura. Nessa idade, a adequação da carteira de vacinação requer a administração das vacinas a seguir, EXCETO:

- (A) Pneumocócica 10-v
 - (B) Tríplice bacteriana
 - (C) Hepatite B
 - (D) Tríplice viral
-

59. Segundo a classificação de Tanner, um menino com o padrão de pelos pubianos esquematizado a seguir é classificado como estadios:



- (A) 1
 - (B) 2
 - (C) 3
 - (D) 4
-

60. Menino, 13 anos, apresenta quadro de duas semanas de dor abdominal, vômitos, perda de peso, cansaço fácil e aumento miccional. Hoje, apresentou piora da dor e dos vômitos, além de rebaixamento do nível de consciência. A principal hipótese diagnóstica é de:

- (A) Desidratação hipernatrêmica
 - (B) Gastroenterite aguda
 - (C) Cetoacidose diabética
 - (D) Intoxicação por organofosforados
-